

# 江门市新会区自然资源局

---

## 关于《江门市新会区土地利用总体规划（2010-2020年）预留规模落实方案（崖门镇洞北村及梁黄屋村项目）》的成果公告

《江门市新会区土地利用总体规划（2010-2020年）预留规模落实方案（崖门镇洞北村及梁黄屋村项目）》已经江门市自然资源局同意（编号：4407052022014）。按照《广东省国土资源厅关于印发〈广东省土地利用总体规划实施管理规定〉、〈广东省土地利用总体规划修改管理规定〉相关配套文件的通知》（粤国土资规划发〔2013〕83号）的相关要求，现将成果公告如下：

### 一、预留规模使用的原因

大力保障和改善民生，着力解决关系人民群众切身利益的生活、生产和生命安全问题，保障人民群众的经济、政治、文化、社会和生态权益，使人民过上美好幸福的生活，是党和政府一切工作的根本出发点和落脚点。江门市第十五届人民代表大会第七次会议批准《江门市国民经济和社会发展第十四个五年规划和二〇三五年远景目标纲要》，明确提出要强化民生保障，建设幸福江门。为响应江门市和新会区社会发展要求，崖门镇人民政府计划开展洞北村留置用地、崖南管理中心的建设。根据新会区现行土地利用总体规划，崖门镇洞北村及梁黄屋村项目 6.4943 公顷

---

用地位于新会区规划建设用地控制范围外，需通过使用江门市预下达国土空间规划城乡建设用地规模将项目选址范围内不符合规划的地块调整为城乡建设用地。

## 二、主要调控指标变化情况

本次预留规模落实后，新会区和崖门镇耕地保有量、基本农田保护面积均保持不变。新会区建设用地总规模调整为21062.9936公顷，城乡建设用地规模调整为15975.9936公顷，城镇工矿用地规模调整为10323.9936公顷；崖门镇建设用地总规模调整为2148.1099公顷，城乡建设用地规模调整为1737.1099公顷，城镇工矿用地规模调整为1322.1099公顷。

三、批准机关：江门市自然资源局

四、批准日期：2023年2月3日

附件：1.预留规模落实前后土地利用主要调控指标对比表  
2.预留规模落实前后土地利用总体规划图

江门市新会区自然资源局

2023年2月6日

公开方式：主动公开

附件 1:

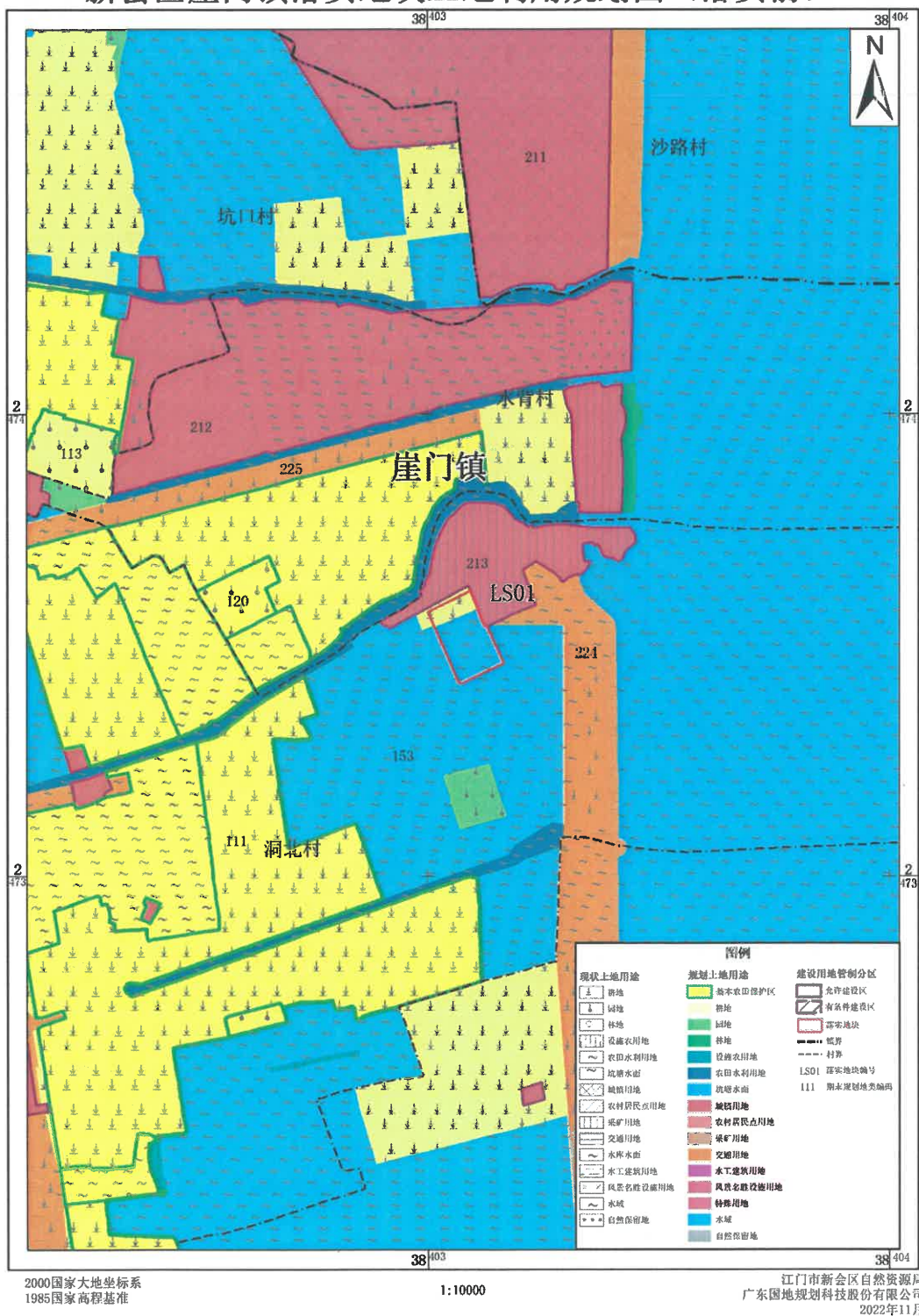
预留规模落实前后土地利用主要调控指标对比表

单位: 公顷

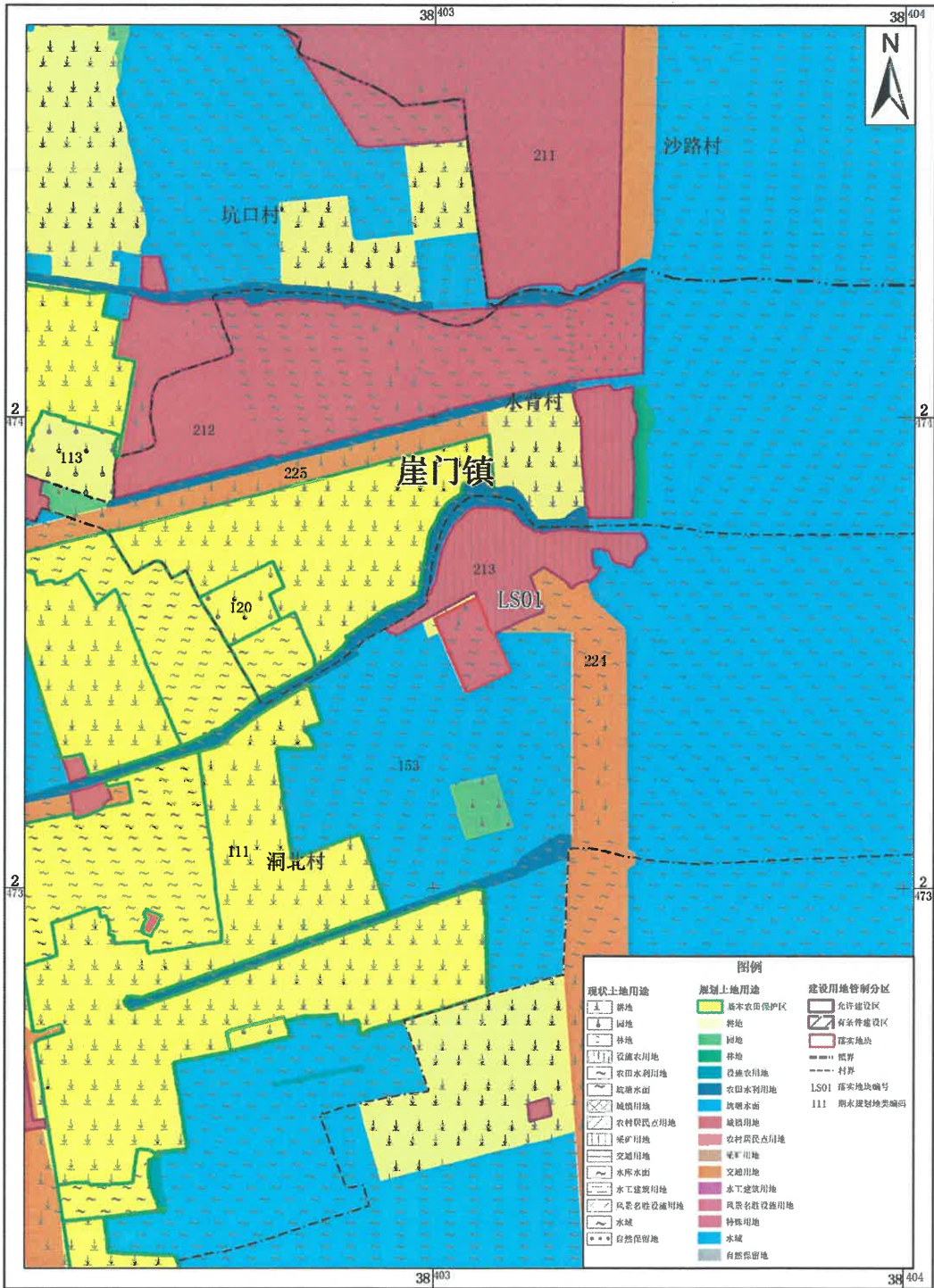
行政单位	指标	2020 年调整前	2020 年调整后	增减情况
新会区	耕地保有量	22100	22100	0
	基本农田保护面积	19200	19200	0
	建设用地总规模	21056.4993	21062.9936	+6.4943
	城乡建设用地规模	15969.4993	15975.9936	+6.4943
	城镇工矿用地规模	10317.4993	10323.9936	+6.4943
崖门镇	耕地保有量	2086	2086	0
	基本农田保护面积	1806	1806	0
	建设用地总规模	2141.6156	2148.1099	+6.4943
	城乡建设用地规模	1730.6156	1737.1099	+6.4943
	城镇工矿用地规模	1315.6156	1322.1099	+6.4943

附件 2:

新会区崖门镇落实地块土地利用规划图（落实前）



# 新会区崖门镇落实地块土地利用规划图（落实后）



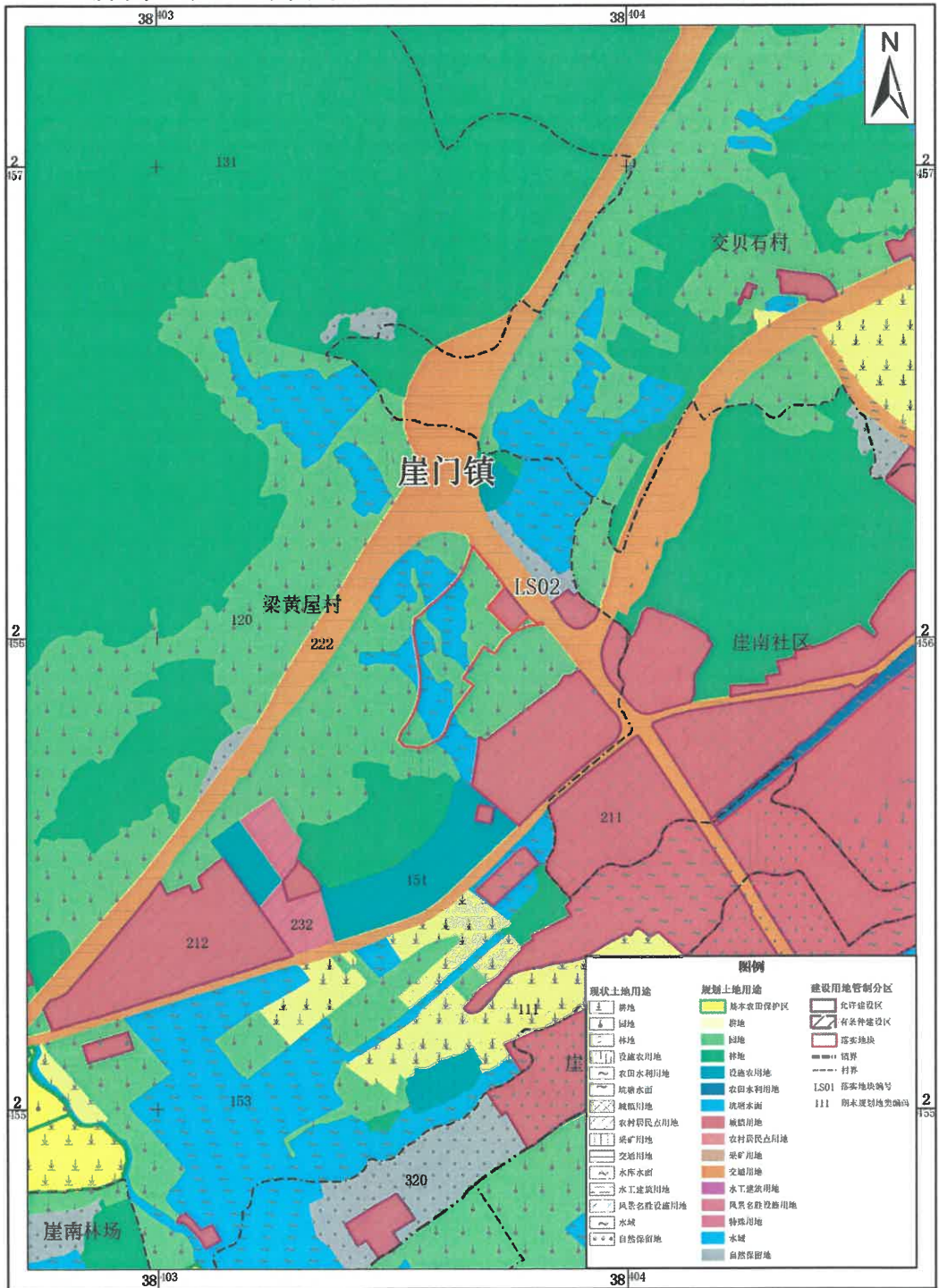
现状土地用途	规划土地用途	建设用地管制分区
耕地	基本农田保护区	允许建设区
园地	园地	有条件建设区
林地	林地	落实地块
牧草地	牧草地	边界
设施农用地	设施农用地	村庄
农田水利用地	农田水利用地	LS01 落实地块编号
坑塘水面	坑塘水面	111 期末现状地类编码
城镇用地	城镇用地	
农村居民点用地	农村居民点用地	
采矿用地	采矿用地	
交通用地	交通用地	
水利用地	水利用地	
水工建筑用地	水工建筑用地	
风景名胜设施用地	风景名胜设施用地	
水域	水域	
自然保留地	自然保留地	

2000国家大地坐标系  
1985国家高程基准

1:10000

江门市新会区自然资源局  
广东国地规划科技股份有限公司  
2022年11月

# 新会区崖门镇落实地块土地利用规划图（落实前）

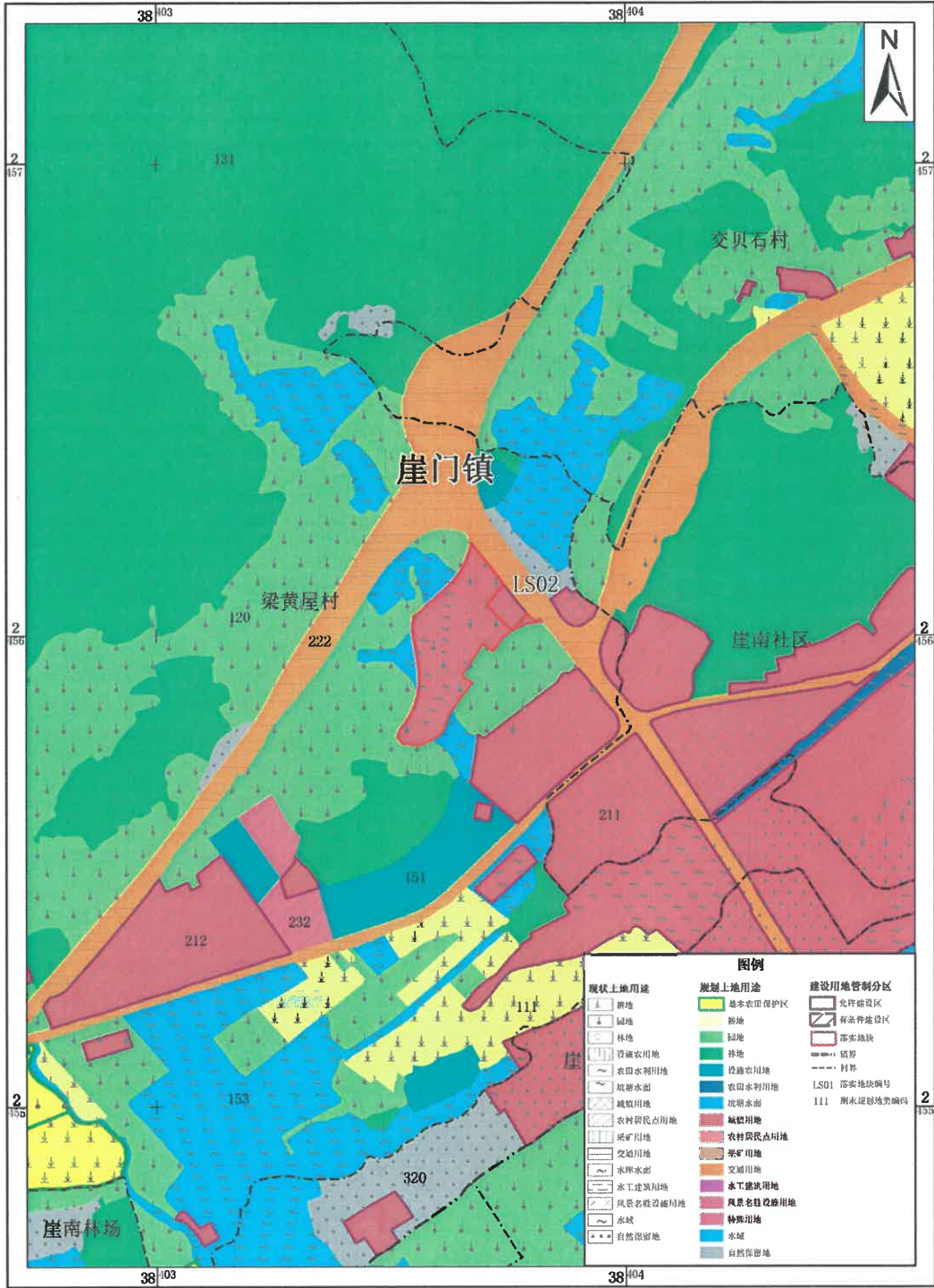


2000国家大地坐标系  
1985国家高程基准

1:10000

江门市新会区自然资源局  
广东国地规划科技股份有限公司  
2022年11月

# 新会区崖门镇落实地块土地利用规划图（落实后）



2000国家大地坐标系  
1985国家高程基准

1:10000

江门市新会区自然资源局  
广东国地规划科技股份有限公司  
2022年11月

