

## (施工) 项目管理机构

职务	姓名	职称	执业或职业资格证明				备注
			证书名称	级别	证号	专业	
项目负责人	姚蓝	/	建造师证	一级	粤 150151614458	建筑工程	
技术负责人	卢文权	建筑施工高级工程师	职称证	高级	粤 高 职 证 字 第 0500101045989 号	建筑施工	
建筑工程专业工程师	宋达然	建筑施工工程师	职称证	中级	粤 中 职 证 字 第 1707003000505 号	建筑施工	
机械专业工程师	余惠民	建筑机械施工工程师	职称证	中级	粤 中 职 证 字 第 0312002010544H 号	建筑机械	
机电专业工程师	邱健辉	建筑机电设备安装高级工程师	职称证	高级	粤 高 职 证 字 第 1800101035592 号	建筑机电设备安装	
装修专业工程师	陈维民	建筑装饰施工高级工程师	职称证	高级	粤 高 职 证 字 第 1300101062804 号	建筑装饰施工	
电气专业工程师	周志云	建筑电气工程师	职称证	中级	粤 中 职 证 字 第 0312002010523H 号	建筑电气	
给水排水专业工程师	黄莲	建筑给水排水施工高级工程师	职称证	高级	粤 高 职 证 字 第 1300101063106 号	建筑给水排水施工	
园林专业工程师	黄声任	园林工程师	职称证	中级	粤 中 职 证 字 第 1200102065793 号	园林	
测量专业工程师	文健武	建筑测量工程师	职称证	中级	粤 中 职 证 字 第 0312002010521H 号	建筑测量	
注册造价工程师	肖令妹	工程管理高级工程师	注册证	/	建[造]01440002293	造价	
专职安全员	周耀石	电子技术工程师	安全员证	/	粤建安 C (2015) 0000656	安全员	
专职安全员	谢杰彬	/	安全员证	/	粤建安 C (2016) 0013902	安全员	
专职安全员	张彩珍	/	安全员证	/	粤建安 C (2018) 0000768	安全员	

需附评标办法要求的人员相关证件资料及近半年（2018 年 1 月-2018 年 6 月）在本单位购买的社保证明材料的复印件。

(3) 拟投入本工程的项目管理机构  
(设计) 项目管理机构

职务	姓名	职称	执业或职业资格证明				备注
			证书名称	级别	证号	专业	
设计负责人	卢培秋	建筑学高级工程师	注册建筑师证	一级	064401352	建筑	
注册建筑师	甄朝阳	建筑设计高级工程师	注册建筑师证	一级	064401358	建筑	
注册结构工程师	张劲峰	建筑设计工程师	注册结构工程师证	一级	S084402462	结构	
注册公用设备工程师 (给水排水)	曾宏	给水排水工程设计工程师	注册公用设备工程师(给水排水)证	/	CS114400585	给水排水	
注册电气工程师	郭志军	/	注册电气工程师(供配电)证	/	DG134400732	电气	
注册公用设备工程师 (暖通空调)	张达明	制冷空调工程师	注册公用设备工程师(暖通空调)证	/	CN111500058	暖通空调	
注册造价工程师	高智华	通风采暖工程师	注册造价工程师证	/	建[造]12460000674	造价	

需附评标办法要求的人员相关证件资料及近半年(2018年1月-2018年6月)在本单位购买的社保证明材料的复印件。

(二) 投标函附录

序号	条款名称	合同条款号	约定内容	备注
1	施工负责人	1.1.2.6	姓名： <u>姚蓝</u>	
2	项目总负责人	1.1.2.5	姓名： <u>卢培秋</u>	
3	总工期	1.1.4.3	天数： <u>1270</u> 日历天	设计工期需配合工程施工进度





# 建筑业企业资质证书

(副本)

企业名称: 广东金辉华集团有限公司

详细地址: 开平市长沙区良园路35号天富豪庭(国泰康庭办公楼)

统一社会信用代码: 9144078371475375XR  
(或营业执照注册号):

法定代表人: 张解矛

注册资本: 68000万元人民币

经济性质: 有限责任公司(自然人投资或控股)

证书编号: D144018739

有效期: 2021年01月13日

资质类别及等级:

建筑工程施工总承包特级;

可承接建筑各等级工程施工总承包、工程总承包和项目管理业务。

市政公用工程施工总承包壹级;

机电工程施工总承包壹级;

钢结构工程专业承包壹级;

机场目视助航工程专业承包贰级。

\*\*\*\*\*



发证机关



中华人民共和国住房和城乡建设部制



企 业 变 更 栏

该企业技术人员变更为：卢培秋。

变更核准机关（章）  
行政许可专用章

2016年7月7日

法定代表人变更为：张解矛

变更核准机关（章）  
行政许可专用章

2016年8月20日

变更核准机关（章）

年 月 日



# 安全生产许可证

(副本)

编号: (粤)JZ安许证字〔2016〕130978 延

单位名称: 广东金辉华集团有限公司

主要负责人: 张解矛

单位地址: 开平市长沙区良园路35号天富豪庭(国秦康庭办公楼)

经济类型: 有限责任公司(自然人投资或控股)

许可范围: 建筑施工

有效期: 2016年10月21日至2019年10月21日



国家安全生产监督管理局 监制

## 延期核准栏

经审查, 准予该企业安全生产许可证有效期延期三年。

自: 至:

延期核准机关(章)

年 月 日

经审查, 准予该企业安全生产许可证有效期延期三年。

自: 至:

延期核准机关(章)

年 月 日



# 营业执照

(副本) (副本号:10-1)

统一社会信用代码9144078371475375XR

名称 广东金辉华集团有限公司  
类型 有限责任公司(自然人投资或控股)  
住所 开平市长沙区良园路35号天富豪庭(国泰康庭办公楼)  
法定代表人 张解矛  
注册资本 人民币陆亿捌仟万元  
成立日期 1999年04月05日  
营业期限 长期  
经营范围

建筑、市政公用、机电安装、水利水电、电力、石油化工等工程施工总承包；地基与基础、建筑装饰装修、古建筑、消防设施、钢结构、体育场地设施、建筑智能化、城市及道路照明、公路路基、机场目视助航、机电设备安装、建筑幕墙、环保、输变电、河湖整治、电子与智能化工程专业承包；建筑行业(建筑工程、人防工程)设计和项目规划管理；承装电力设施(承装、修、试类四级)；安全技术防范系统设计、施工、维修；建筑幕墙工程设计；房地产开发；工程咨询和房地产开发咨询；农业生物技术开发；销售：建筑材料，建筑用砂、石；环卫保洁服务工程，城市园林绿化工程；场景、布展设计制作；机场配套柜台、座椅、标志牌等设施制造；建筑行业技能培训。(依法须经批准的项目，经相关部门批准后方可开展经营活动)



登记机关

2016 年 月 19 日



企业信用信息公示系统网址: <http://gsxt.gdgs.gov.cn/>

中华人民共和国国家工商行政管理总局监制



企业名称	广东金辉华集团有限公司		
详细地址	广东省江门市开平市长沙区良园路35号天富豪庭(国泰康康办公楼)		
建立时间	1999年04月05日		
注册资本金	68000万元人民币		
统一社会信用代码 (或营业执照注册号)	9144078371475375XR		
经济性质	有限责任公司		
证书编号	A144048933-6/1		
有效期	至2021年01月13日		
法定代表人	张国球	职务	董事长
单位负责人	李甫	职务	总裁
技术负责人	卢文权	职称或执业资格	教授级高级工程师

备注: 原发证日期: 2007年02月09日



业务范围	<p>建筑行业(建筑工程、人防工程)甲级。</p> <p>可承担建筑装饰工程设计、建筑幕墙工程设计、轻型钢结构工程设计、建筑节能化系统设计、照明工程设计和消防设施工程设计相应范围的甲级专项工程设计业务。</p> <p>可从事资质证书许可范围内相应的建设工程总承包业务以及项目管理和相关的技术与管理服务。</p> <p>*****</p>
------	--





一、工程质量目标

项目	内容
招标文件要求目标	(1) 设计要求的质量标准: 符合《建设工程质量管理条例》及《建设工程勘察设计管理条例》等国家及地方有关工程勘察设计管理法规和规章, 达到 2016 年版《建筑工程设计文件编制深度规定》及行业相关规范技术标准等要求。 (2) 施工质量要求: 一次性通过验收 (合格)。

二、工程质量保证体系要素

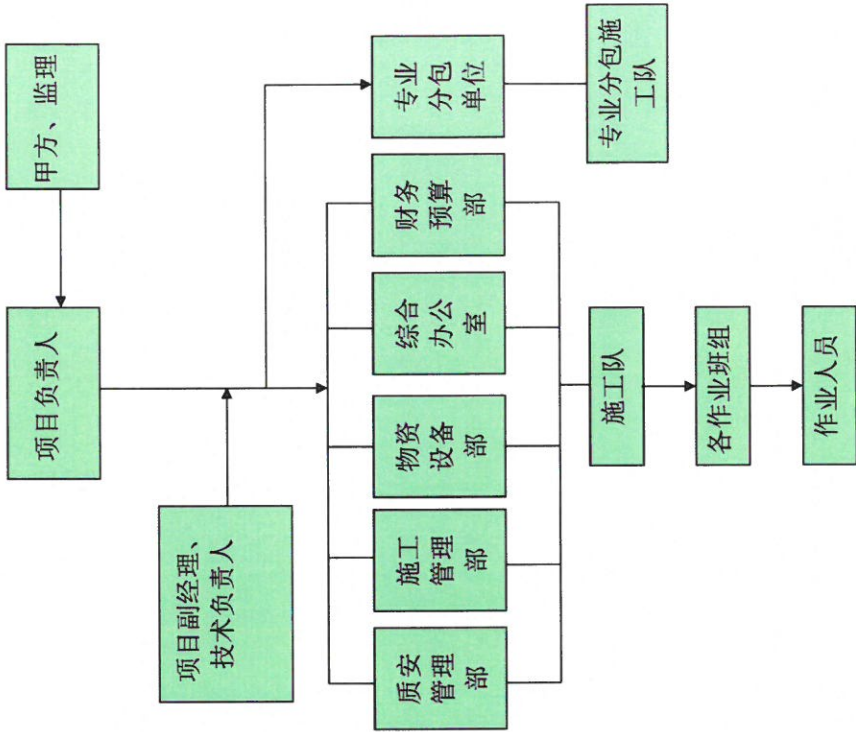
为确保本工程施工质量达到现行质量检验评定标准的优良等级, 项目将建立以项目经理为首, 以项目质安组为主体, 公司总工程师、质量安全部、监理、市质量监督站实施逐级监督, 公司各职能部门积极配合的多层次质量管理保证体系, 全面控制每一个分项、分部工程质量。

根据公司质量保证体系的要求编制本工程质量计划, 结合本工程的实际情况, 建立由公司总工程师领导、项目质量、技术负责人负责的质量管理机构, 使整个质量保证体系协调运作, 工程的质量始终处于受控状态。

实行目标管理, 进行目标分解, 按单位工程、分部工程、分项工程把责任落实到相应的部门和人员。除公司质量监督部门和项目技术负责人外, 现场另安排专职质监员跟班作业, 分别对模板的制作安装、钢筋绑扎、混凝土浇筑等施工作业进行跟踪监控, 并严格按照公司质量体系文件规定, 使项目各部门到各施工班组, 层层落实质量职责, 明确质量责任。

由项目经理部成立质量管理责任小组, 以项目经理为组长, 各分管部门领导为组员, 编制质量计划, 落实质量目标, 明确岗位质量责任制, 以确保工程质量等级达到我司质量目标。质量管理体系是通过质量控制来达到目的的, 对施工过程中各阶段采取严密的质量控制是质量管理体系中最关键的一环。在施工准备、采购过程、施工过程控制、工序管理点控制、不合格的控制与纠正、成品与成品保护、工程质量的检验与验证这几个方面进行加强管理和控制, 确保质量能达到预期目标, 令业主放心和满意。

三、质量管理体系及主要职责  
1、质量管理体系



质量管理体系框图

2、项目主要领导人员的质量职责

(1)、项目经理

1) 主持质量管理领导小组工作, 全面负责本工程的质量管理工作的策划, 对本工程的最终产品质量负终身责任;

2) 建立质量管理组织机构, 组织制订各类人员的《质量责任制》, 制定奖罚措施, 完善质量管理机制;

3) 组织施工中所需资源的配置和管理, 正确处理进度、质量、安全和效益之间

工程进展状况。

2、BIM 领导小组成员，每周一召开协调会，建设单位或项目管理公司参加 BIM 协调会，确定工作流程。由 BIM 工作组组长汇报工作进展情况以及遇到的困难，需要联合解决的问题。及时对问题给予处理和解决。

3、BIM 工作组内部每周召开一次碰头会，针对本周工作情况和遇到的问题，制定下周工作计划。

#### 十四、全方位的BIM技术支持

1、BIM 族库管理系统：我司 BIM 族库管理系统包含了 6000 多种各个专业常用族，并形成一套完整的新族管理方法。为现场 BIM 小组建立、维护 BIM 工作提供了有力的支持，保证了现场 BIM 小组的工作质量和速度。

2、BIM 的二次开发小组：我司拥有一支 RevitAPI 二次开发小组，能够完成 BIM 应用中的特殊要求的二次开发。该小组先后开发了建模工具集、工程量管理、路桥参数建模等模块。

3、外部合作伙伴：我司是 Autodesk 公司在施工企业重点支持 BIM 应用的单位，在新产品功能、二次开发、新领域拓展、中美交流等方面全方位支持。

## 第十一节、施工环保措施计划

### 一、项目环境管理总则

工程项目环境管理方案是工程项目环境管理的纲领性文件，本项目部依据国家标准建立严密有效的环境管理体系。制定本工程项目环境管理方案的目的就是保证在提供顾客满意工程产品或服务过程中满足标准和环境的要求。

#### 1、项目环境管理方案依据

- (1) 引用标准或法规
- (2) EMS 要求及使用指南
- (3) 施工场地噪声限值标准
- (4) 污水综合排放标准
- (5) 大气污染物综合排放标准
- (6) 建筑施工现场环境与卫生标准
- (7) 民用建筑工程室内环境污染控制规范
- (8) 中华人民共和国环境保护法

#### 2、项目经理部环境管理体系及组织机构：

(1) 工程项目的环境保护坚持“预防为主、防治结合、综合治理”的方针，贯彻执行有关国家和行业的环境保护法律法规、标准规定。

(2) 项目经理部成立以项目经理为组长的环境管理领导小组，负责本项目环境管理的领导工作。

(3) 建立环境保护保证体系，保证其资源配置，监督有效运行，并组织评审。

(4) 配置相应的环境保护管理人员负责本项目施工环境保护体系的建立与运行和日常环境监督管理工作。

#### 3、环境因素识别

由项目经理部组织现场施工人员对各施工阶段（建筑装修、电气、给排水、消防、电梯、室外配套施工阶段）的环境因素分别进行识别，填写环境因素调查表。

#### 4、环境因素评价

由项目经理部组织现场管理人员分阶段对识别出来的现场环境因素进行评价，填写《环境因素评价表》，列出《重大环境因素清单》。

#### 5、工程项目环境管理方案。

#### 6、能力、培训和意识

(1) 现场项目部定期（每月、每季度）制订一次员工培训计划，对与环境影响有关的全体人员进行培训，使现场施工人员遵守公司环境方针、环境管理标准和法律法规要求。

(2) 关键岗位人员有上岗操作证，从事对环境可能有重大影响的工作的员工必须有能力。现场每月进行一次环境方针宣贯或环境标准、法规的培训，做好培训记录。对项目其他专业单位人员能力、培训、意识进行管理，并收集相关管理

资料。

#### 7、文件记录控制

记录资料由资料员保管，要求容易检索、阅读，可以识别、可以追踪，防止损坏、丢失，记录主要种类为法律法规及其他要求、投诉、培训、检查、环境监测、环境事故、环境影响评价、审核记录等。



①办公区采用活动板房搭设，办公设施布置，应当符合规范性结构的要求，环境应保持整洁，无垃圾和污水。

②办公室内做到干净整洁，门窗完好，墙壁无灰尘，各种办公用具整齐干净，四壁、顶棚、灯具无尘土、蛛网，地面干净、无痰迹和烟头纸屑、无杂物堆积，无蚊蝇、无鼠迹。办公室内不能存放与办公无关的物品。每天上班前要对办公室进行清洁卫生，门窗玻璃、灯具每周清洁一次，做到光亮、整洁。

③办公区域各种标牌应保持完整、清晰、清洁。

④办公区域要做到“六无”、“六净”。即无人畜粪便、无垃圾污物、无砖头瓦砾、无纸屑果皮、无坑洼污水、无杂草丛生；墙根净、电杆净、绿篱树根净、花池净、宣传栏下净、下水道口净。

⑤办公区卫生一天打扫一次，办公区室外卫生每周至少清扫一次，并采用撒水清扫，减少扬尘。

⑥办公区域必须统一规划设置垃圾箱，并做到集中分类堆放，及时清运。做到定期清理，并进行喷药消毒，防止蚊蝇滋生。

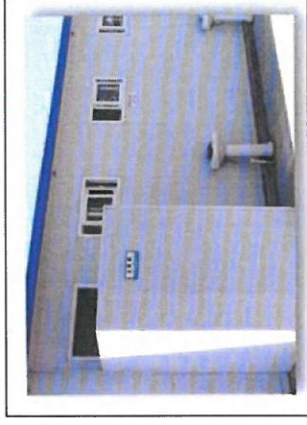


办公板房示意图

## (2) 厕所搭设标准和卫生

①厕所必须是砖砌体，实行硬地坪。内外墙抹灰刷白，内墙贴1.5m 高以上的白瓷片；地面水泥浆抹面，大小便槽贴饰面砖；有冲水设施、洗手池、加盖化粪池；建筑物为五层以上的原则每隔两层设小马桶。

②厕所所有专人定时冲洗，无垃圾积水，瓷片无污垢；小马桶有专人清洗。



厕所外立面示意图

## 五、治安防火

### 1、责任制和资料。

落实治安防火责任人，防火领导小组每月有活动；设立治安防火、现场人员注意花名册等资料或档案。

### 2、制度。

必须对职工进行上岗前和日常的法纪及防火安全教育，严格执行防火检查登记、动火、易燃易爆物品管理、易燃杂物清理、门卫等制度、宿舍治安、防火和安全用电制度；现场安设吸烟区。

### 3、临时建筑。

必须经有关部门批准才搭建，并符合搭建规范。

### 4、消防器材。

必须按规范设立临时消防供水系统，配备足够的灭火器材，器材挂置符合规范并经常保养。

### 5、防盗。

贵重工具、材料要有防盗措施；仓库、厨房门窗牢固，外围设夜间照明。

### 6、遵纪守法。

重视职工遵纪守法和职业道德教育，无发生群殴事件和盗窃、政治案件和刑事案件。

4、现场设置吸烟区。吸烟区一般为10~15m<sup>2</sup>，用不燃板墙围蔽，区内及区的周围不能放置易燃易爆物品。场地面积<2000m<sup>2</sup>设一个，并每增加1000m<sup>2</sup>增设一个，各楼层内设一个，吸烟区内设置消防器材。

5、“六牌一图”与安全标牌：

- (1) 施工单位及工地名称牌
- (2) 安全生产纪律宣传牌
- (3) 动火须知牌
- (4) 安全情况记录牌（无事故天数、奖励情况、先进人物）
- (5) 工地主要管理人员名单牌
- (6) 施工现场的危险区域警示牌
- (7) 施工总平面图

图牌统一，字迹端正，表示明确。定期维护，长期保持色泽鲜艳，内容准确。现场有必要的安全生产宣传牌。在主要施工部位、作业点、危险区、主要通道口有安全宣传标语或安全警告牌。

安全宣传标语或安全警告牌规格统一，形成标准化。

### 三、场容场貌

#### 1、场地布置：

根据场地实际合理布置，设施设备按总平面图规定设置堆放，并随施工的同阶段进行整理和调整。

#### 2、道路与场地：

道路畅通、平坦、整洁、不乱堆乱放，无散落物；建筑物周围浇捣散水坡，四周保持干净；场地平整不积水；场地排水成系统，并畅通不堵。建筑垃圾集中堆放，及时处理。

#### 3、围蔽施工。

路临边的工地必须设置稳固的围蔽，围蔽统一采用砖墙，围蔽上下各有一条宽150mm的蓝色水平线，中间用红色及公司自行制定统一字体书写工程名称、建设单位、设计单位、施工单位及有关文明施工等标语或宣传画。

#### 4、大门、标识、洗车槽、余泥排放。

工地主要出入口要设置规整大门，高度与围蔽相适应，宽度不小于出入口，大门采用镀锌水管或角钢做架，正面封铁板并油漆，门头有企业标识，设门卫并有制度；进入现场施工的人员要佩带工作卡；工地内车辆出入口必须设置用混凝土浇捣成宽30cm、深40cm、长10m的矩形洗车场地和三级沉淀池、高压水枪，并有专人负责；余泥排放要严格执行市有关规定。

#### 5、区域划分。

施工区域与生活区域要分开；临时建筑、建筑材料和施工机械等按区域整齐搭

设或堆放。

#### 6、室外施工场地。

施工现场必须保持三通一平，有防泥浆、污水外流设置，保持排水畅通，出入口、材料堆放场及主要施工道路地面实行硬化铺施工；基础工程道路铺碎石、沙。

#### 7、临时供排水。

开工前应按施工组织设计完成临时水管线的敷设；无滴漏和长流水现象，临时排水要按规定自成系统。

#### 8、班组落手清理：

班组做好操作落手清理，随做随清，物尽其用。在施工作业时，有防止尘土飞扬、泥浆洒漏、污水外流、车辆沾带泥土运行等措施。有考核制度；定期检查评分考核，成绩上牌公布。

#### 9、大堆材料：

材料集中堆放成方，底脚边用边清；砌体料归类成垛，堆放整齐，碎砖料随用随清，无底脚散料。

#### 10、构配件及特殊材料：

构件或管材分类、分型、分规格堆放整齐，楞木垫头上下对齐放稳，堆放不超过高；钢材、成型钢筋，分类集中堆放，整齐成线；特殊材料（包括装璜装饰、保温及甲供、自购）均按保管要求，加强管理，分门别类，堆放整齐。

### 四、环境卫生

#### 1、现场总体环境建设：

(1) 设置简朴、美观的围蔽及我司生产的标准工地铁门，双面铁门红丹打底上油漆，并绘上我司的标志图案。

(2) 工地大门及办公室周边配设绿化，提高环境素质。

(3) 工地设置洗车槽，驶出车辆须经冲洗后才能放行。

(4) 工地的污水排放与市政管道间设置三级过滤池，有效防止泥浆、污水的排入。

(5) 每日由专人进行场地清扫，做到道路畅通、场容整洁。

(6) 厕所内墙铺贴1.5m高白瓷片墙裙，地面、蹲台铺贴防滑瓷砖。

(7) 现场办公室设置宽敞、明亮、整洁，并配有空调、电脑、复印机等先进办公设备。

(8) 施工室内张贴有施工许可证、规划许可证、余泥排放证、夜间施工许可证等证件的复印件，悬挂文明施工、安全生产制度表及项目经理部质量管理职能分配表、施工现场平面布置图、施工进度计划表。

#### 2、关键设施卫生标准

(1) 办公区搭设标准和卫生



火情，现场人员不能立即扑灭时，要及时报告消防部门，请示求援，千万不可迟报。特别是现场中易燃库站、油料库等处起火时，更应及时上报，以防自救不了时，延误时间酿成大火。

#### 4、保护现场

在抢救伤员、排队险情时，还必须注意保护现场，这是项目经理的职责，为了救人排险可以移动现场的材料设备，但要立即恢复原状。按照我国伤亡事故报告规程的要求，发生重大伤亡以后，要及时向上级主管部门汇报，并且要全力配合上级有关部门和司法部门了解事故情况，提供有关资料 and 情况，并接受检查。按当地劳动部门和检察部门的要求，严格保护现场和与事故有关的文件资料，接到劳动部门和检察部门的正式通知后，方可撤消对事故现场的保护。

在发生重大事故后千万不可破坏现场，制造伪证，掩盖事故，这类行为要受到刑法的处罚。

在现场发生重大事故后，除了以上四项必须做好的工作以外，还应当特别注意稳定职工的情绪，对全体职工进行事故防范教育，更要引起从事危险作业人员的重视。如情况允许，可暂停危险作业，待职工情绪平静后再组织施工，以防连续发生重大事故。

难以脱下时可让伤员躺在地上滚动，或用水洒扑灭火焰。

## 第十节、文明施工措施计划

根据国家“全面规划、合理布局、综合利用、化害为利、依靠群众、大家动手、保护环境、造福人民”的环境保护工作方针，施工期间必须遵守国家所有关于控制环境污染的法律和法规，采取有效的措施防止施工中的燃料、油、沥青、化学物质、污水、废料、垃圾以及废弃物等有害物质对河流、水库的污染，防止扬尘、噪声、汽油及有害气体等物质对大气的污染，在居民生活区的施工，一般情况下把作业时间限定在7：00~22：00时，避免深夜施工。

加强对施工人员的教育与管理，施工期间，应保护各种自然资源。

### 一、文明施工管理

1、文明施工管理按市有关现场文明施工管理办法实行检查评分各承包商制定文明施工管理制度。

2、工程文明施工应实行封闭化，围栏标准化、现场硬化、厕所卫生化、宿舍和办公室规范化。建设工程施工应减少对周围环境的污染及影响。鼓励美化周围环境。

3、施工总承包单位应对施工现场的设备、材料堆放、场地道路、临时生产和生活设施进行统一合理布局，并纳入施工组织设计。项目经理必须组织制定并监督文明施工的目标、标准、制度以及工程各阶段实行文明施工的计划和措施，指定各作业场所、材料堆放场、生活设施的文明施工负责人。

4、文明施工的制度包括：(A) 各责任人的权利和义务；(B) 环境管理；(C) 场地设施管理；(D) 安全生产和防水管理；(E) 教育培训；(F) 检查验收要求；(G) 卫生管理；(H) 档案管理。

5、加强施工队伍的全面管理，坚持岗前培训和持证上岗，严禁接受“三无”人员。施工现场的管理人员和作业人员应在胸前佩带个人身份标卡，做好施工现场的安全保卫工作。

6、设置标准的洗车槽，沉淀池，高压冲洗枪，驶出工地的机动车辆必须在工地出入口洗车槽内冲洗干净方可上路行驶。

7、施工现场实行硬化。材料堆放整齐，符合要求。

8、施工现场内设置的临时设施（办公室、厨房、厕所、临时水电设施、仓库）统一采用砖砌墙体，锌铁瓦盖顶或集装箱式活动房，办公室、宿舍、仓库内外墙批荡刷白，要求宽敞、明亮、整洁。

### 二、综合治理

1、工地各出入口设有保卫室，加强对人员的出入管理；

2、建立文明施工档案，将施工现场文明施工的各项制度的执行情况和建设行政主管部门对施工现场检查情况一并归档，作为竣工验收的条件。

3、做好建设工地现场安全保卫工作，落实防盗、防火措施。